

Ekonomika

Japāna ir G8 valstu locekle, Āzijas un Klusā okeāna valstu ekonomiskās sadarbības jeb APEC dalībvalsts. Japānas ekonomika ir 4. lielākā pēc ASV, Ķīnas un Indijas.

Japāna nav bagāta ar dabas resursiem. Lielākie minerālie resursi ir ogles. Straujās upes izmanto hidroenerģijas iegūšanai, taču galvenais enerģijas avots ir importētā nafta.

Lauksaimniecībā izmantojamā zeme veido tikai 12% no Japānas kopplatības. Valsts piešķir zemnieku saimniecībām subsīdijas. Audzē rīsus, cukurbietes, dārzeņus, augļus; nodarbojas ar cūkkopību, vistkopību un piena lopkopību. Imports sedz aptuveni 60% no pārtikas patēriņa. Japāna ir lielākais ES lauksaimniecības produktu noieta tirgus.

Neskatoties uz to, ka valstī ir nozīmīgi meža resursi (ar mežiem klātas ir 70% valsts teritorijas), mežizstrādes apjomi sedz tikai 25% līdz 30% no vietējā pieprasījuma.

Japānai pieder viena no lielākajām zvejniecības flotēm; nozveja veido aptuveni 15% no pasaules nozvejas kopapjoma.

Rūpniecība IKP veido aptuveni 27%. Rūpnieciskā ražošana atkarīga no izejvielu un kurināmā importa. Ražo sadzīves elektroniku, automašīnas, pusvadītājus, optiskās šķiedras un biroja iekārtas. Nozīmīgākie elektronikas ražotāji ir *Canon, Sony, Toshiba, Sharp, Panasonic, Hitachi, Fujitsu, Citizen* u.c. Japāna ir viena no galvenajām automašīnu ražotājām pasaulē; pazīstamākie zīmoli ir *Toyota, Honda, Suzuki, Mazda, Nissan, Mitsubishi, Subaru. Denso* ir pasaulē nozīmīgākais autodaļu ražotājs. Starptautiski zināmi ir Japānā ražotie motocikli – *Honda, Suzuki, Yamaha* un *Kawasaki*. Augsts informācijas un komunikācijas tehnoloģiju attīstības līmenis. Rentabilitātes dēļ daudzi Japānas rūpniecības uzņēmumi atrodas Āzijā, ASV un Eiropā.

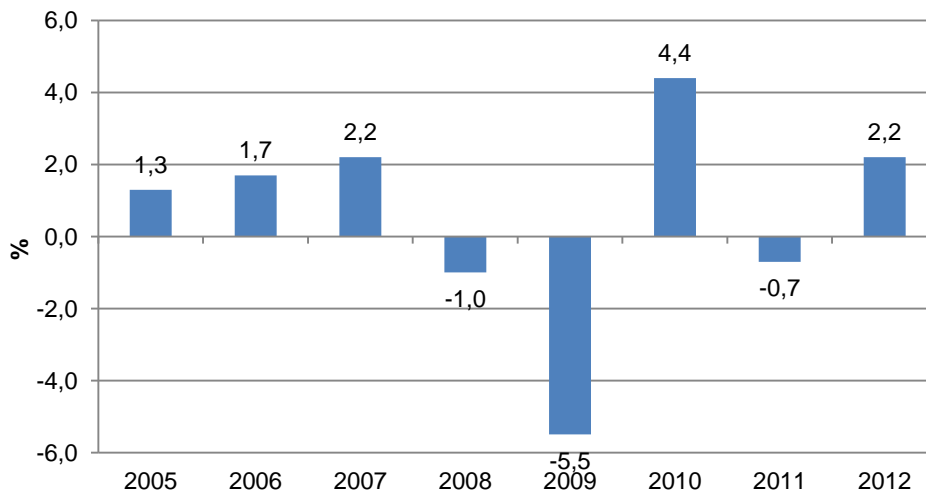
Pakalpojumi IKP veido aptuveni 72%. Banku sektorā, apdrošināšanā, nekustamos īpašumos, mazumtirdzniecībā, transportā un telekomunikācijās darbojas tādi Japānas uzņēmumi kā *Mitsubishi UFJ, Mizuho, NTT, TEPCO, Nomura, Mitsubishi Estate, Tokio Marine. Japan Airlines* ir viena no lielākajām lidsabiedrībām pasaulē. Japānas Šinkansen vilcieni ir ātrākie pēc franču TGV.

2011. gada martā Japānu satricināja zemestrīce, kas radīja nopietnus bojājumus vairākās atomelektrostacijās. Radiācija noplūda no Fukušima Daiči atomreaktora. Radioaktīvo jodu 131 konstatēja ūdenī, pienā, zivīs, gaļā un dārzeņos aptuveni 161 km rādiusā. Honsju salā bija traucēta energopadeve. Zemestrīces radītais cunami vilnis iznīcināja ēkas un infrastruktūru vairāku kilometru platā piekrastes joslā, nogalināja un atstāja bez pajumtes tūkstošiem cilvēku.

Lai stabilizētu finanšu tirgu un Japānas valūtu jenu, Japānas Banka ieguldīja ekonomikā vairāk nekā 325 miljardus USD. Aptuvenās postījumu sekas likvidēšanas izmaksas ir no 235 līdz 310 miljardiem USD.

Milzīgās dabas katastrofas dēļ Japānas ekonomika 2011. gadā piedzīvoja lejupslīdi, IKP samazinājās par 0,7%. Taču 2012. gadā IKP pieauga par 2,2%.

IKP pieaugums, %



Avots: Cabinet Official, Government of Japan

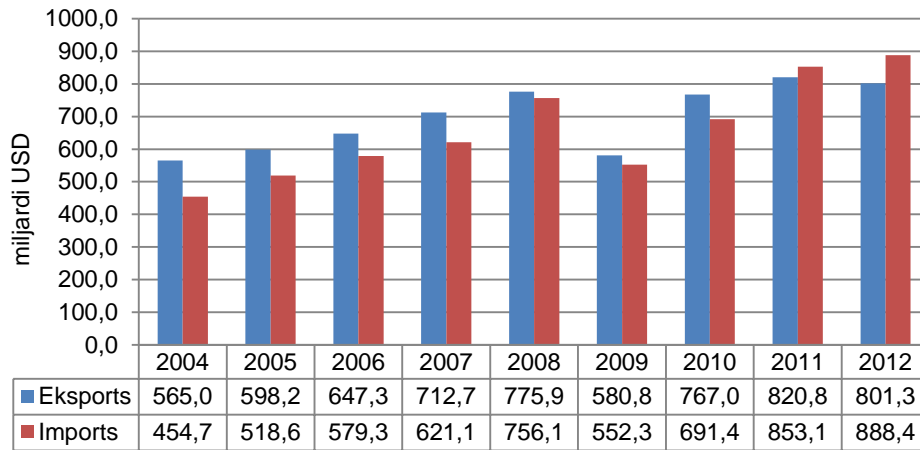
2012. gadā bezdarba līmenis bija 4,4%, kas ir par 0,5 procentu punktiem mazāks nekā iepriekšējā gadā. Lielākā daļa, aptuveni 70% strādājošo, nodarbināti pakalpojumu sektorā. Rūpniecībā strādā 17% darbaspēka, celtniecībā - 8%, lauksaimniecībā un zvejniecībā - 4%.

Galvenie Japānas valdības ilgtermiņa uzdevumi ir valsts ārējā parāda samazināšana (tās īpatsvars IKP ir 200%) un deflācijas novēršana; jārisina jautājumi, kas skar sabiedrības novecošanos un iedzīvotāju skaita samazināšanos.

Ārējā tirdzniecība

2012. gadā Japānas preču eksporta vērtība sasniedza 801,3 miljardus USD, kas ir par 3% mazāk nekā 2011. gadā, preču imports - 888,4 miljardus USD (+5%). Jau otro gadu pēc kārtas Japānas preču ārējās tirdzniecības bilance ir negatīva un veido -87,1 miljardu USD.

Japānas preču ārējā tirdzniecība, miljardi USD



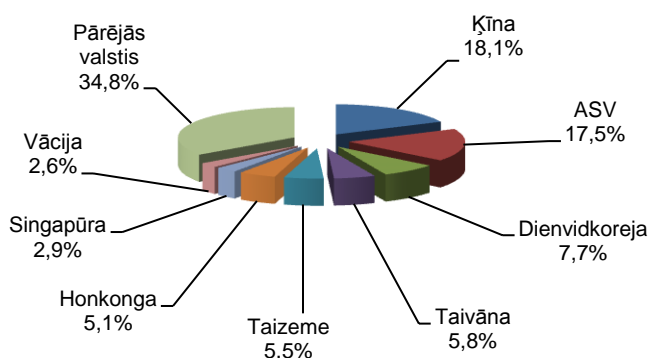
Avots: *Japan external trade organization*

Japānas nozīmīgākie ārējās tirdzniecības partneri ir Ķīna un ASV. Abu valstu īpatsvars preču ārējā tirdzniecībā ir 33%.

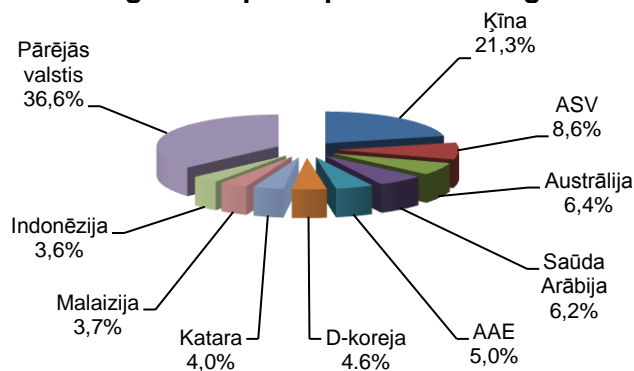
Pārsvarā eksportē transporta līdzekļus un to rezerves daļas, it īpaši vieglās automašīnas; dažādus mehānismus un elektriskās iekārtas, datorus un to sastāvdaļas, pusvadītājus un mikroshēmas.

Importē galvenokārt minerālos produktus, īpaši naftas produktus.

Svarīgākie eksporta partneri 2012. gadā



Svarīgākie importa partneri 2012. gadā



Avots: Japan external trade organization

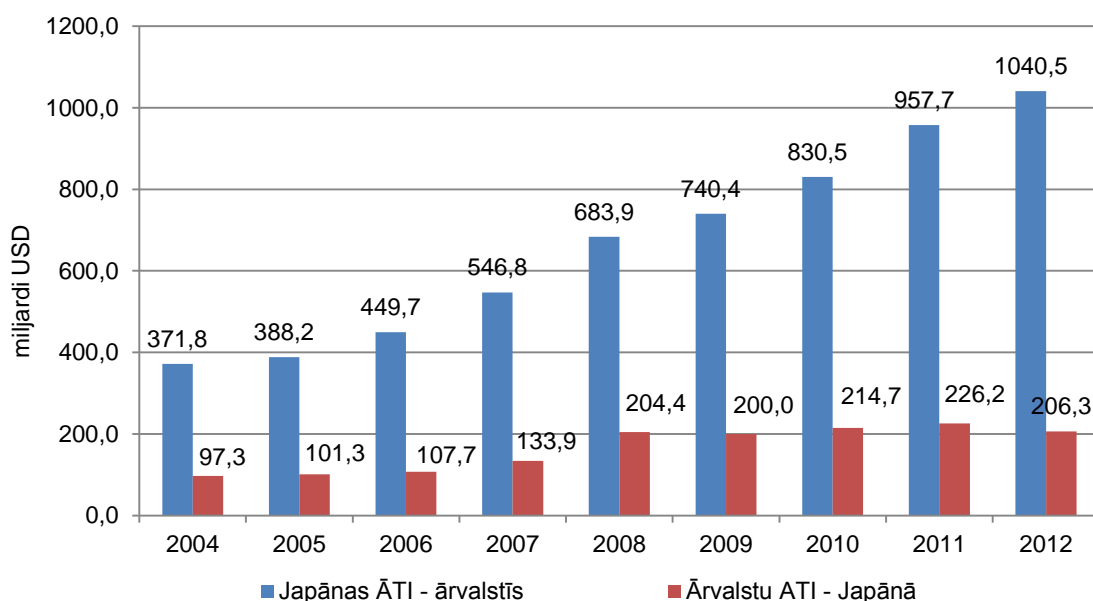
Investīcijas

2012. gada beigās Japānas uzkrātās tiešās investīcijas ārvalstīs sasniedza 1040,5 miljardus USD, no tām 27,5% investēts ASV, 27,8% - Āzijas valstīs un 23,7% - Rietumeiropā. Visvairāk japāņu investori ieguldījuši apstrādes rūpniecībā un ieguves rūpniecībā.

2012. gada beigās ārvalstu tiešajās investīcijās Japānā uzkrāti 206,3 miljardi USD, galvenokārt, finansēs, transportā un citos pakalpojumos. Visvairāk Japānā investējuši ASV uzņēmēji, t.i., 30% no uzkrāto tiešo investīciju kopapjoma 2012. gada beigās un uzņēmēji no Nīderlandes – 15,3%. Kopumā Rietumeiropas investori ieguldījuši 46,1%.

Japānas tiešo investīciju bilance ir pozitīva un veido 834,2 miljardus USD.

Japānas tiešo investīciju bilance



Avots: Japan external trade organization