

Ekonomika

Serbijas ekonomiku nelabvēlīgi ietekmējuši vairāki apstākļi, gan prezidenta Miloševića nesekmīgā valdība 1987.-2000.gadā, gan Bosnijas un Kosovas karš 1990 gados. Galvenās ekonomiskās problēmas ir korupcija, augsts bezdarbs un nelielais eksporta apjoms.

Kopš 1990 gadiem ir liberalizēts tirgus, restrukturizēti un privatizēti uzņēmumi, bet joprojām daudzi lieli uzņēmumi, ieskaitot telekomunikāciju, dabas gāzes, aviokompānijas, u.c. uzņēmumus ir palikuši kā valsts uzņēmumi. Ir panākts zināms progress ceļā uz dalību ES. 2008. gadā parakstīja Stabilizācijas un asociācijas nolīgumu ar ES, 2010. gada februārī - Pagaidu tirdzniecības nolīgumu ar ES. Līdz ar to 2012.gada martā ir iegūts ES kandidātvalsts statuss.

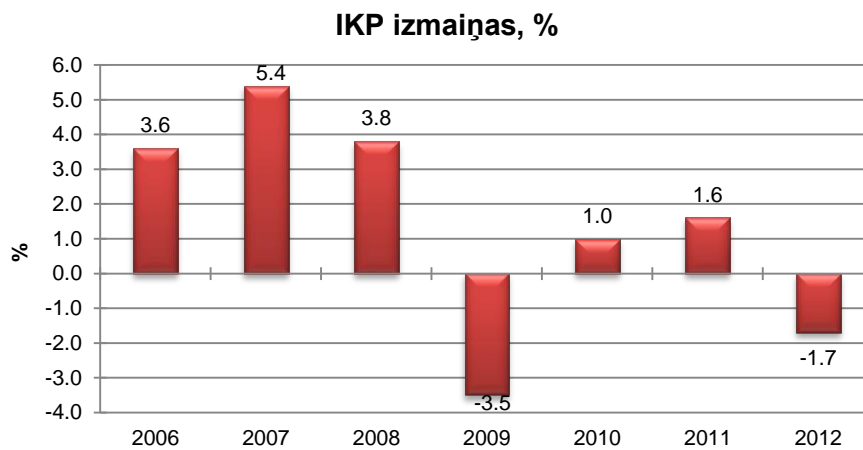
2012.gada sākumā tika iesaldēta Serbijas programma Starptautiskajā Valūtas fondā (SVF), jo parlamenta apstiprinātais 2012.gada budžets neatbilda un novirzījās no programmas noteiktajiem parametriem.

Globālās finanšu krīzes dēļ 2009. gadā Serbijas ekonomika saruka par 3,5%. Taču jau 2010. gadā iekšzemes kopprodukts pieauga par 1%. 2012.gadā gan vērojams plānotais samazinājums par 2%.

Pieaugošais deficīts liek Serbijai pielikt visas pūles, lai atjaunotu ekonomiku un pārvarētu valsts parāda krīzi, jo Serbijas kopējais valsts parāds no IKP laikposmā no 2008.līdz 2012.gadam dubultojās, 2012.gada beigās sasniedzot 61,5% no IKP.

Tāpat 2010.gadā Serbija pieņēma jaunu ilgtermiņa ekonomiskās izaugsmes plānu, kas paredz 10 gadu laikā četrcāršot eksportu un veikt lielus ieguldījumus infrastruktūrā.

Lielākie izaicinājumi, kas Serbijai pašlaik jāpārvar: augstās algas un pensijas, augstais bezdarbs un bezdarbnieku pabalsti, pieaugošā nepieciešamība jaunam valdības aizņēmumam, jaunu ārvalstu investīciju piesaiste un atgriešanās SVF programmā, augstais korupcijas līmenis un novecojusī sabiedrība. Faktori, kas veicinātu ekonomisko izaugsmi, ir Serbijas stratēģiskais izvietojums Eiropā, samērā lēts un attīstīts darbaspēks un brīvās tirdzniecības līgumi ar ES, Krieviju, Turciju u.c. valstīm.



Avots: Statistical Office of Republic of Serbia, www.stat.gov.rs

Galvenie lauksaimniecības produkti ir kvieši, kukurūza, cukurbietes, saulespuķes, avenes, liellopu gaļa, cūkgaļa un piens. Svarīgākās rūpniecības nozares ir metālapstrāde un mašīnbūve, ķīmiskā rūpniecība, mēbeļu rūpniecība un pārtikas rūpniecība.

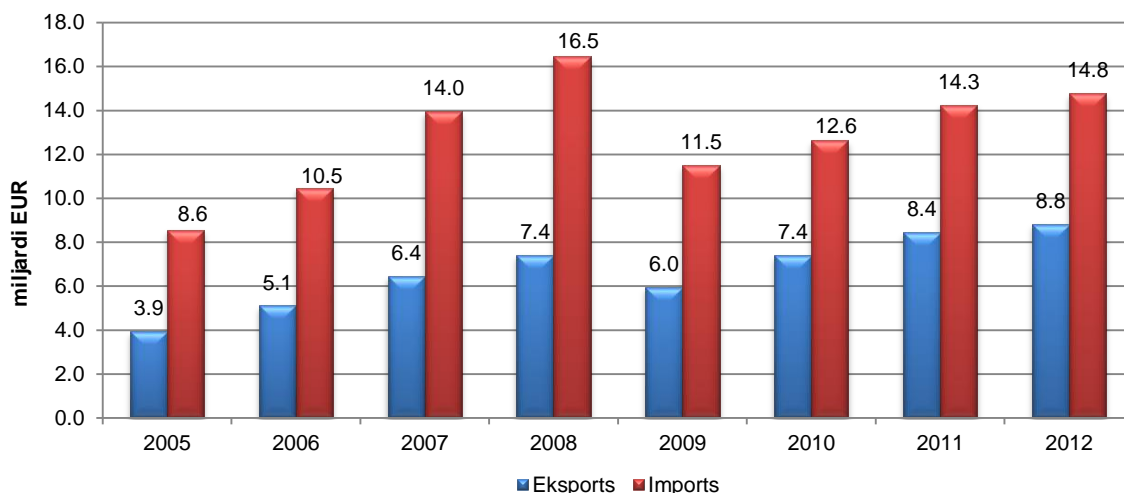
Zemes dziļēs atrodas nafta, dabasgāze, akmeņogles, dzelzs rūda, varš, cinks, antimons, hromīts, zelts, sudrabs, magnijs, pirīts, kaļķakmens, marmors un sāls.

Attīstīts ir veselības tūrisms (SPA kūrorti).

Ārējā tirdzniecība

2012. gadā preču eksports sasniedza 8,8 miljardus EUR, kas salīdzinājumā ar 2011. gadu pieauga par 3,6%, bet imports – 14,7 miljardus EUR (+3,7%). Galvenokārt eksportē uz Vāciju (11,3% no eksporta kopapjoma 2012. gadā), Itāliju (11,1%) Bosniju un Hercegovinu (10,1%) un Melnkalni (7,5%). Savukārt ievie precis pārsvarā no Krievijas (13,4% no importa kopapjoma 2012. gadā), Vācijas (10,8%), Itālijas (8,9%) un Ķīnas (7,5%).

Preču ārējā tirdzniecība, miljardi EUR



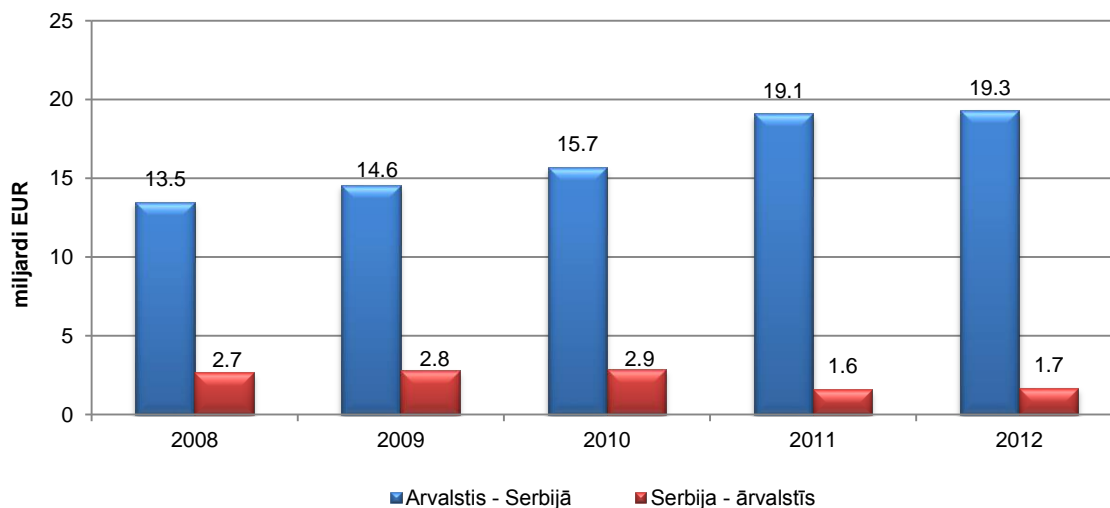
Avots: Statistical Office of Republic of Serbia, www.stat.gov.rs

Investīcijas

Ārvalstu tiešās investīcijas Serbijā 2012. gada beigās sasniedza 19,3 miljardus EUR, kas salīdzinājumā ar iepriekšējo gadu ir pieaugušas par 1,2%. Savukārt Serbijas tiešās investīcijas ārvalstīs 2012. gada beigās sasniedz 1,6 miljardus EUR, kas salīdzinājumā ar 2011. gadu pieauga par 3,4%.

Lielākās investīcijas Serbijā uzkrājuši Austrijas, Grieķijas, Norvēģijas, Vācijas un Itālijas uzņēmēji. Investējušas tādas starptautiskas kompānijas kā *Philip Morris*, *Microsoft*, *Fiat*, *Coca-Cola*, *Lukoil*, *Gazprom*, *HVB Bank* u.c.

Uzkrātās tiešās investīcijas, miljardi EUR



Avots: Serbijas Nacionālā banka, www.nbs.rs