

Ekonomika

Portugāle iestājās Eiropas Savienībā 1986. gadā. Tās ekonomikai tolaik bija vairāki trūkumi.

Viens no spilgtākajiem bija valsts lielā atkarība no „neredzamās” ārvalstu naudas ieplūšanas. Šos līdzekļus veidoja ārvalstu tūristi un citās zemēs strādājošo portugāļu naudas pārskaitījumi uz mītnes zemi, kas sedza valsts lielo preču tirdzniecības deficītu. Tolaik ārvalstīs strādāja ap 2 miljoniem portugāļu. Tie bija mazizglītoti ar zemu kvalifikāciju, bet strādīgi un taupīgi.

Otra iezīme bija atpalikusī lauksaimniecība, kuras devums bija neatbilstošs pieejamajiem dabas resursiem un labvēlīgajiem klimatiskajiem apstākļiem. 1980. gadu vidū lauksaimniecības produktivitāte krietni atpalika no Grieķijas un Spānijas. Nozares modernizācijai traucēja lauku saimniecību lielums, ziemeļos bija mazas un sadrumstalotas ģimeņu lauku saimniecības, savukārt dienvidos - lielsaimniecības. 1990. gados Portugāles dienvidos aizsākās lauku saimniecību dekolēktivizācija, kas palielināja gan darbaspēka, gan zemes resursu izmantošanas efektivitāti.

Trešā iezīme bija lielais valsts uzņēmumu skaits. Pirms 1974. gada revolūcijas privātā uzņēmējdarbība Portugālē bija daudz izteiktāka nekā citās Rietumeiropas valstīs. Taču 1980. gados valsts uzņēmumu apmērs (pēc vidējās pievienotās vērtības, nodarbinātības un bruto kapitāla) krasi pieauga. Pēc iestāšanās ES Portugāles valdība nodeva privatizācijai vairākus valsts uzņēmumus un liberalizēja galvenās ekonomikas jomas, cita starpā finanses un telekomunikācijas.

Pēc Portugāles iestāšanās Eiropas Savienībā sākās strauja valsts ekonomiskā izaugsme. 2002. gada 1. janvārī Portugāle pievienojās Eiro zonai.

Lauksaimniecības, zivsaimniecības un mežsaimniecības īpatsvars IKP ir 2% (1960. gadā - 25%). Nodarbināti 11% darbaspēka. Lielas platības atvēlētas lauksaimniecības kultūru audzēšanai; dienvidos audzē labību, īpaši kviešus un kukurūzu. Plaši olīvkoku un vīnogulāju stādījumi. Slavenākie vīnu zīmoli ir *Port Wine*, *Vinho verde* un *Madeira Wine*. Lielos daudzumos zvejo sardīnes un makreles.

Meži aizņem aptuveni 34% teritorijas, pārsvarā - priežu, koraļozolu, akmeņozolu un eikaliptu audzes. Portugāle ir lielākā koraļozola audzētāja un koraļozolu izejmateriāla eksportētāja Eiropā. Nozīmīgākie derīgie izrakteņi - volframs, alva un urāns.

Rūpniecība iekšzemes kopproduktā aizņem 13%, celtniecība - 4,3%. Nodarbināti 26% strādājošo.

Svarīgākās rūpniecības nozares ir naftas pārstrāde, petroķīmijas nozare, cementa ražošana, automobiļu ražošana un kuģu būvniecība, elektronika, mašīnbūve, celulozes un papīra ražošana, plastmasas produktu ražošana, tekstilnozare, apavu un ādas izstrādājumu ražošana, mēbeļu un keramikas ražošana, pārtikas nozare un koraļozolu ražošana.

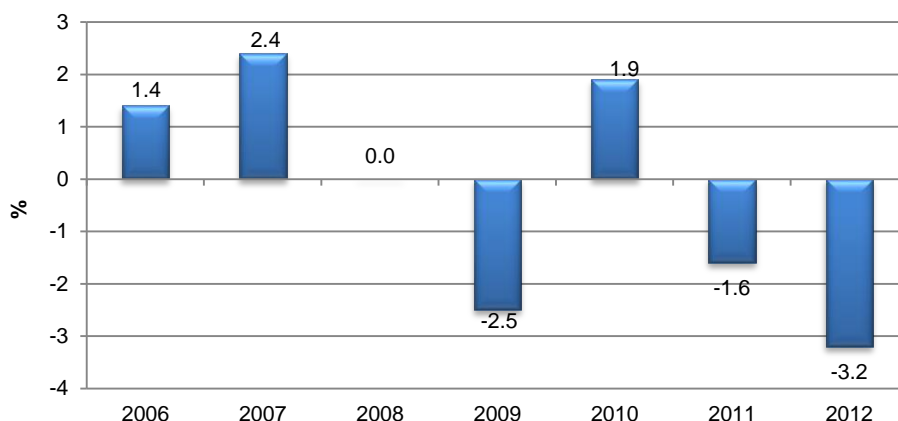
Portugālē atvērtas starptautiski pazīstamu uzņēmumu filiāles, kā *Siemens Portugal*, *Volkswagen Autoeuropa*, *Qimonda Portugal*, *IKEA*, *Nestle Portugal*, *Microsoft Portugal*, *Unilever/Jeronimo Martins* un *Danone Portugal*. Pasaules slavu ieguvuši arī vairāki pašmāju uzņēmumi, tie ir *SONAE*, *Amorim*, *Sogrape*, *EFACEC*, *Portugal Telecom*, *Jerónimo Martins*, *Cimpor*, *Unicer*, *Millennium bcp*, *Lactogal*, *Sumolis*, *Critical Software*, *Galp Energia*, *EDP*, *Renova*, *Teixeira Duarte*, *Soares da Costa*, *Portucel Soporcel*, *Simoldes*, *Iberomoldes* un *Logoplaste*.

Tūrisma nozares un sabiedrisko pakalpojumu attīstība veicināja pakalpojumu sektora īpatsvara palielināšanos IKP (1973. gadā - 39%, bet 2012. gadā - 65%).

Portugāles ekonomika strauji attīstījās 1990. gados, bet no 2001. gada attīstības tempi mazinājās. 2009. gadā ekonomiskās krīzes dēļ IKP samazinājās par 2,5%, bet 2010. gadā ekonomiskā aktivitāte atkal pieauga un IKP palielinājās par 1,9%. 2012. gadā IKP samazinājums ir 3,2%. Šo negatīvo rādītāju noteica ārējā pieprasījuma samazināšanās un liels privātā patēriņa samazinājums, kā arī valdības uzsāktā izdevumu samazināšana un nodokļu palielināšana, lai varētu izpildīt ES un Starptautiskā Valūtas fonda prasības.

IKP uz vienu iedzīvotāju ir aptuveni 2/3 no ES dalībvalstu vidējā rādītāja.

IKP pieaugums, %



Avots: *Statistics Portugal*

Portugāles valdība, lai samazinātu budžeta deficītu, īstenoja vairākus taupības pasākumus, proti, par 5% samazināja algas valsts sektorā strādājošajiem un PVN likmi pacēla par 2%. Budžeta deficīts 2009. gadā bija 9,9% no IKP, ko 2011.gadā samazināja līdz 4,4%. 2012.gadā budžeta deficīts pieauga līdz 6,4% no IKP, jo milzīgais vietējā patēriņa samazinājums samazināja pievienotā vērtības nodokļa ieņēmumus, savukārt pieaugošie bezdarba pabalsti palielināja tā izdevumus lielākā apmērā nekā plānots.

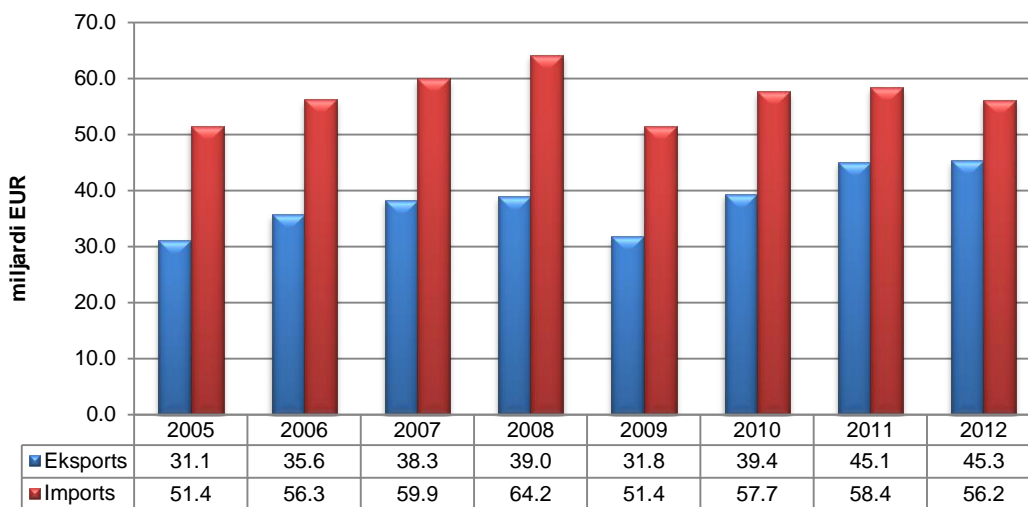
Bezdarba līmenis 2012. gadā sasniedza 15,7%, pieaugot par 2,9 procentpunktiem salīdzinājumā ar 2011. gadu.

Preču ārējā tirdzniecība

Portugāle, tāpat kā citas valstis, cieta no pasaules ekonomiskās krīzes. 2009. gadā tās preču ārējās tirdzniecības apgrozījums salīdzinājumā ar 2008. gadu bija samazinājies par 19%.

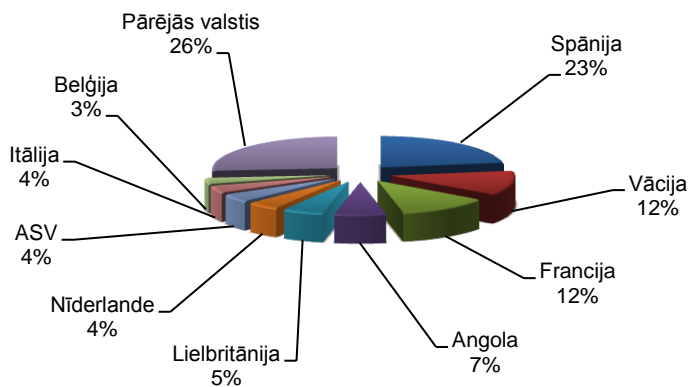
Taču 2012. gadā salīdzinājumā ar iepriekšējo gadu eksports pieauga par 5,8% un sasniedza 45,3 miljardus EUR, bet imports samazinājās par 5,4% un sasniedza 56,2 miljardus EUR.

Portugāles preču ārējā tirdzniecība, miljardi EUR



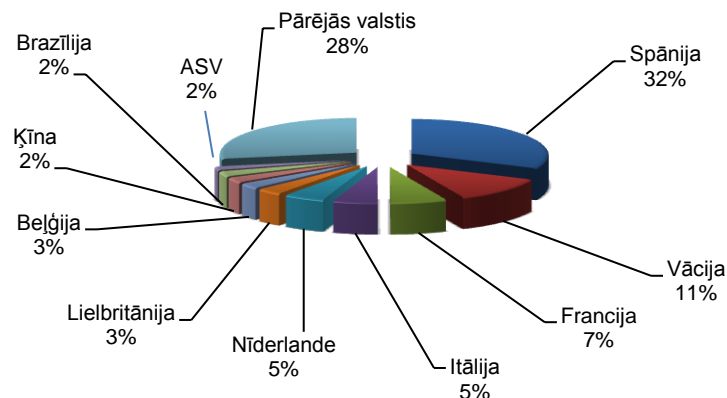
Avots: Statistics Portugal

Nozīmīgākie eksporta partneri 2012. gadā, %



Avots: Statistics Portugal

Nozīmīgākie importa partneri 2012. gadā, %



Avots: Statistics Portugal

Saražoto produkciju Portugālē pārsvarā pārdod ES valstīm (71% no visa eksporta 2012.gadā), tāpat arī ievēd no tām nepieciešamās preces (72% no visa importa). Lielākie tirdzniecības partneri ir Francija, Vācija un Francija.

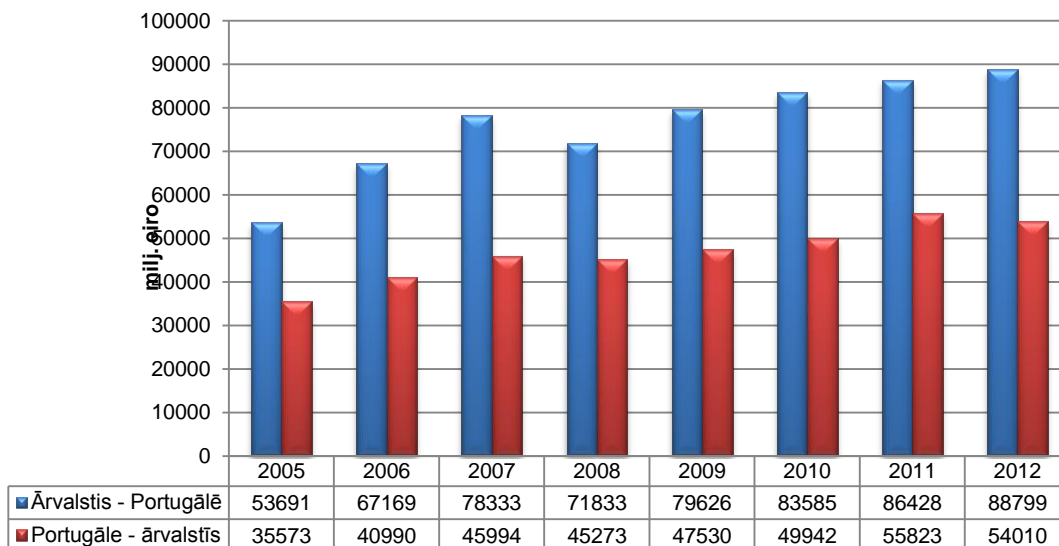
Eksportē galvenokārt mašīnas un mehānismus (14% no eksporta 2012. gadā), transporta līdzekļus (11%), metāla izstrādājumus (10%), plastmasas un gumijas izstrādājumus (8%) un minerālproduktus (8%).

Ievēd pārsvarā minerālproduktus (15,6% no ievēduma 2012.gadā), mašīnas un mehānismus (14%), ķīmijas izstrādājumus (14,5%), lauksaimniecības produktus (10,4%) un transporta līdzekļus (9%).

Investīcijas

Ārvalstu tiešās investīcijas Portugālē 2012. gada beigās sasniedza 88,8 miljardus EUR, kas salīdzinājumā ar iepriekšējo gadu ir pieaugušas par 2,7%. Savukārt Portugāles tiešās investīcijas ārvalstīs 2012. gada beigās sasniedz 54 miljardus EUR, kas salīdzinājumā ar 2011. gadā samazinājās par -3,2%.

Tiešās investīcijas, miljardi EUR



Avots: Banco de Portugal – <http://www.bportugal.pt>

Visvairāk Portugālē investējušas ES valstis – Spānija (18,2% no uzkrātā Portugālē 2012.gadā), Francija (16,3%), Lielbritānija (15,6%), Luksemburga (13,4%), Nīderlande (9,3%) un Vācija (8,3%). Ieguldīts galvenokārt tirdzniecībā 34,1%, finansēs un apdrošināšanā – 21,9%, kā arī ražošanā (19,2%).

Savukārt Portugāļu uzņēmēji galvenokārt investējuši Nīderlandē (59,4% no uzkrātā ārvalstīs 2012. gadā), Spānijā 12,6% un Brazīlijā 7,3%. Vairāk nekā puse (76,3%) investēta finanšu un apdrošināšanas sektorā. Ražošanā ieguldīts 8,2%.

Avots: aicep Portugal Global