

Ekonomika

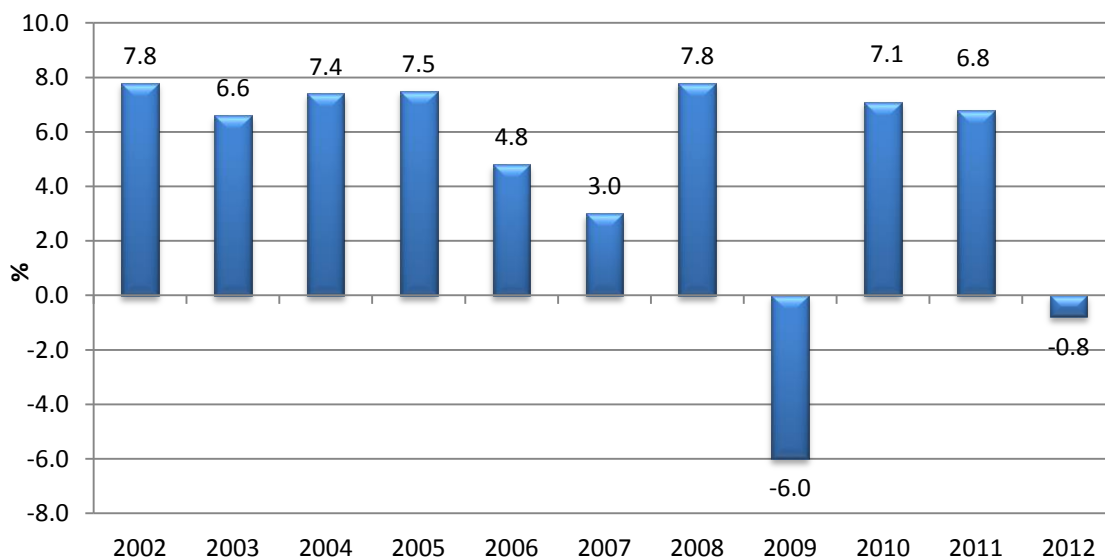
Moldova ir viena no nabadzīgākajām Eiropas valstīm. Sociālekonomiskā situācija Moldovas galvaspilsētā un reģionos krasi atšķiras.

Moldova atkarīga no Krievijas enerģijas piegādes. 2009. gadā tika pārtraukta gāzes piegāde Moldovai, kad norisinājās strīds starp Krieviju un Ukrainu. Moldovas vīna un lauksaimniecības produktu ieviešanas aizliegums Krievijā un divkārtš cenu kāpums Krievijas gāzei, negatīvi ietekmēja Moldovas ekonomisko attīstību.

2009. gadā Moldovas IKP samazinājās par 6%. Bezdarbs pieauga līdz 6,4%. To izraisīja globālā ekonomiskā krīze un pirkjspējas samazināšanās Moldovas galvenajos noieta tirgos. Lai segtu budžeta deficītu, 2009. gada beigās Starptautiskais Valūtas fonds piešķīra Moldovai 186 milj. USD, bet 2010. gadā - vēl 574 milj. USD.

2010. gadā globālās ekonomikas augšupeja veicināja Moldovas IKP pieaugumu par 7%, kā arī inflāciju līdz 7%. 2011. gadā ekonomikas pieaugums bija 6,8%, taču jau 2012.gadā eiro krīzes un postošā sausuma dēļ, IKP pat vērojams samazinājums: -0,8%.

IKP pieaugums, %



Avots: National Bureau of Statistics of the Republic of Moldova, www.statistica.md

Ir labvēlīgi klimatiskie apstākļi, auglīga augsne, bet maz derīgo izrakteņu. Liela nozīme lauksaimniecībai; nodarbojas ar augļkopību, vīnkopību un lopkopību; audzē labību, dārzeņus un tabaku.

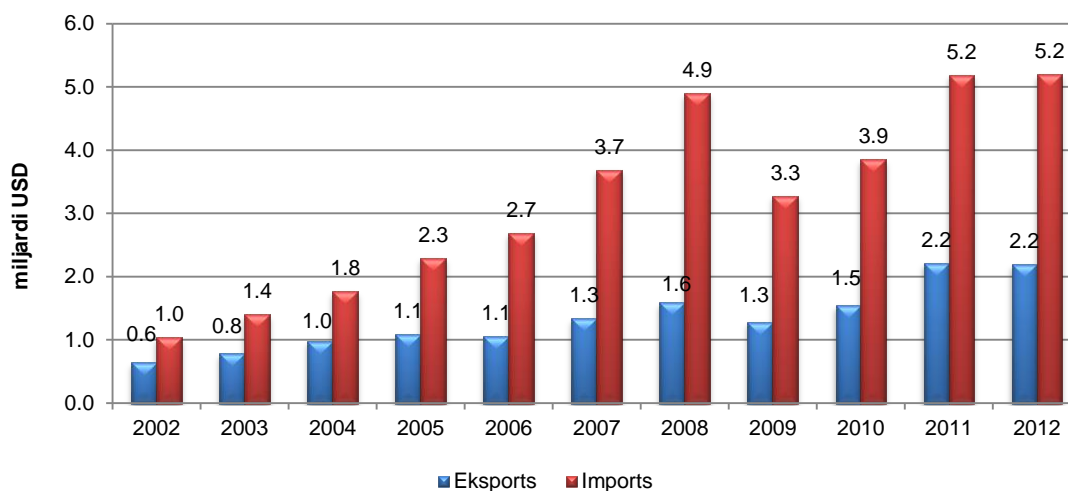
Svarīgākās rūpniecības nozares ir pārtikas rūpniecība, īpaši vīna, maizes un gaļas izstrādājumu ražošana, un celtniecības materiālu ražošana (cements un stikls).

Moldovas ekonomiskā izaugsme ir lēna, tās galvenie iemesli ir vāja valsts pārvalde, augstas naftas cenas, neuzticība ārvalstu investoriem, kā arī Moldovas Piedņestras apgabala separātiskais režīms.

Preču ārējā tirdzniecība

2012. gadā Moldovas preču ārējās tirdzniecības apgrozījums sasniedza 7,37 miljardus USD, kas ir par 0,4% mazāk nekā iepriekšējā gadā. Preču ārējās tirdzniecības bilance ir negatīva, 2012. gadā sasniedzot - 3,0 miljardus USD.

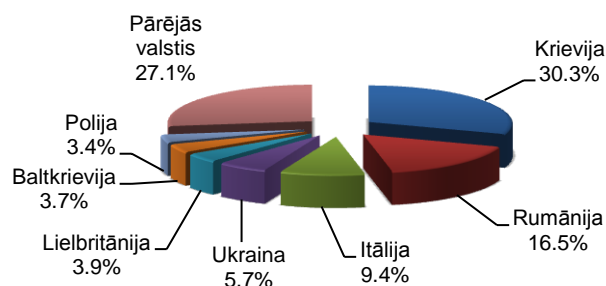
Moldovas preču ārējā tirdzniecība, miljardi USD



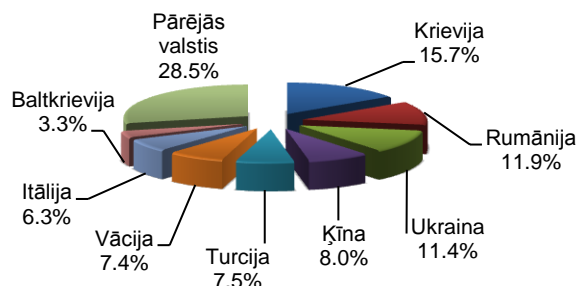
Avots: National Bureau of Statistics of the Republic of Moldova, www.statistica.md

Lielākais preču ārējās tirdzniecības apgrozījums ir ar Krieviju (30,3% no kopējā 2012. gada eksporta; 15,7% no kopējā 2012. gada importa), Rumāniju (eksports – 16,5%, imports – 11,9%), Ukrainu (eksports – 5,7%, imports – 11,4%) un Itāliju (eksports – 9,4%, imports – 6,3%).

Eksporta partneri 2012. gadā



Importa partneri 2012. gadā



Avots: National Bureau of Statistics of the Republic of Moldova, www.statistica.md

Pārsvārā eksportē pārtikas produktus, vīnu, tekstilizstrādājumus un gatavos apģērbus, mehānismus, mašīnas un iekārtas.

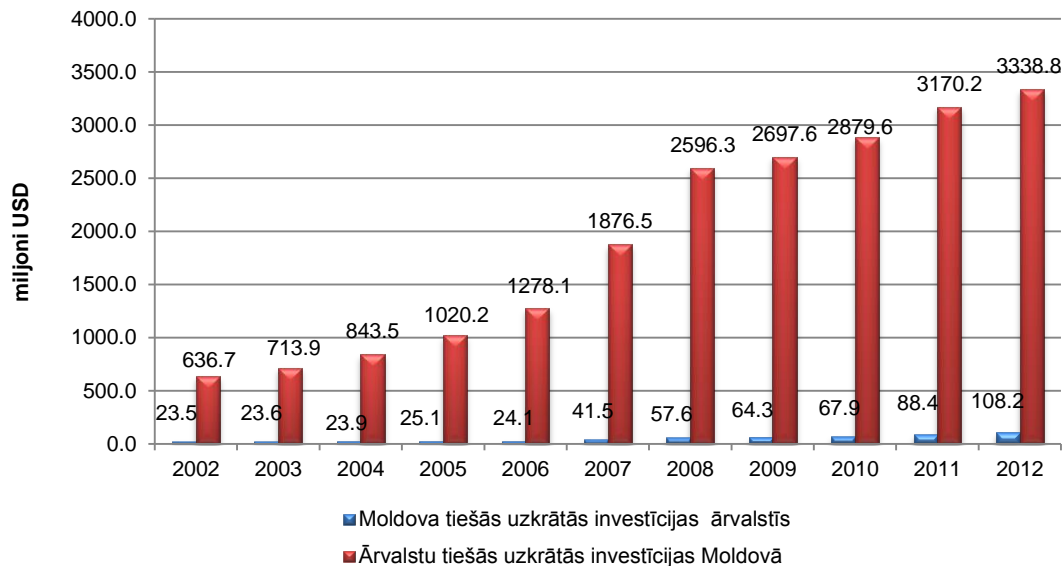
Ieved mašīnas un mehānismus, ķīmiskos izstrādājumus, minerālos produktus (gāze, nafta, ogles, tērauds u.c.), tekstilpreces.

Investīcijas

Tiešās ārvalstu investīcijas Moldovā ievērojami pārsniedz Moldovas investīcijas ārvalstīs. 2012. gada beigās ārvalstu tiešās investīcijas Moldovā uzkrātas 3,3 miljardus USD vērtībā, kas ir par 5,3% vairāk nekā 2011. gada beigās.

Savukārt Moldovas tiešās investīcijas ārvalstīs 2012. gada beigās uzkrātas 108,20 miljonus USD, pieaugot par 22,4% salīdzinājumā ar 2011. gada beigām.

Uzkrātās tiešās investīcijas, miljoni USD



Avots: National Bank of Moldova, www.bnm.org